


# 招 生 簡 章

 **開成アカデミー日本語学校**  
**開成學院日本語學校**

日本國法務省告示校

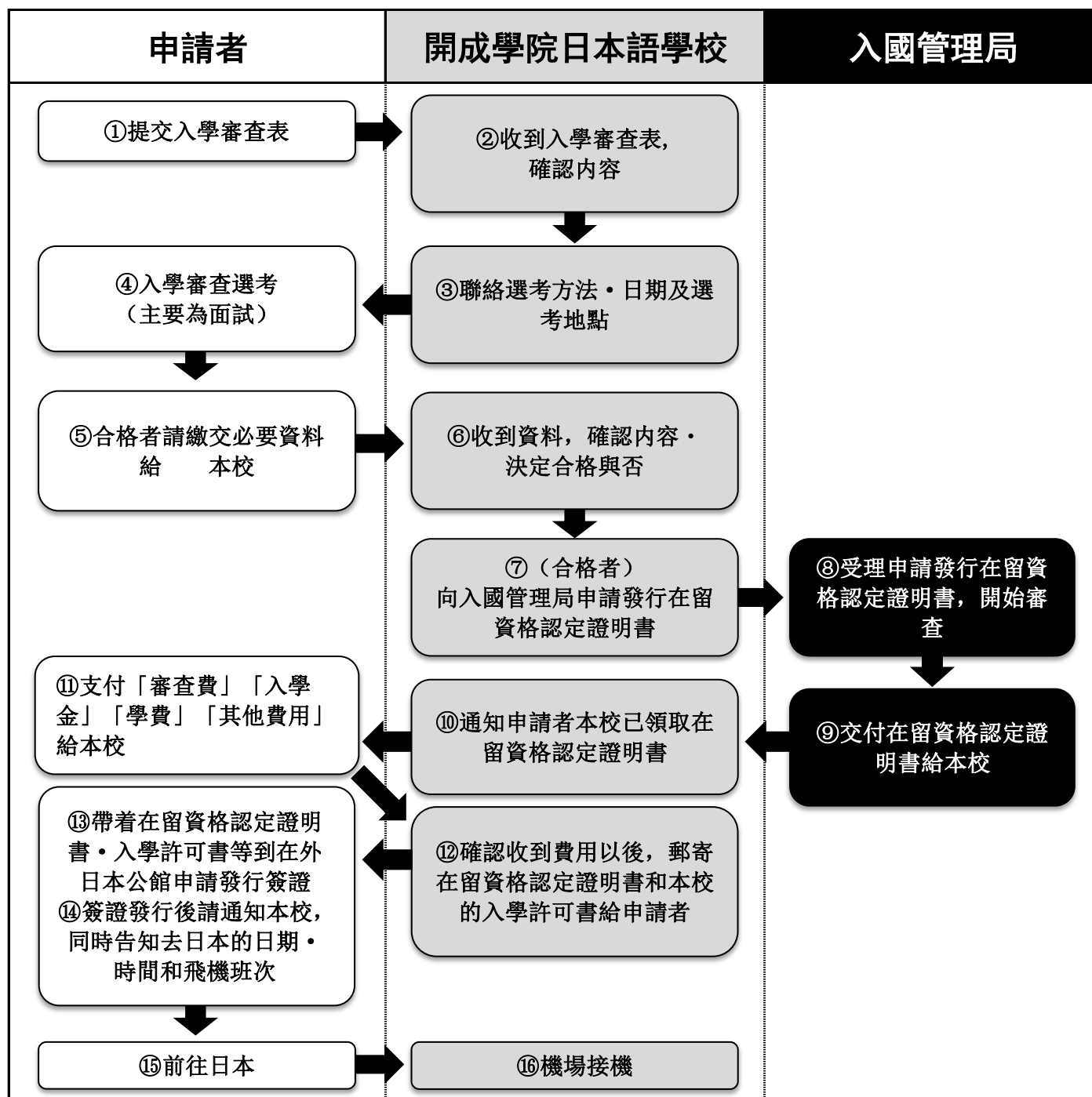
 **開成教育グループ**  
Kaisei Education Group

〒530-0013 大阪市北区茶屋町6-18 開成茶屋町ビル  
6-18 Chayamachi, Kita-ku, Osaka, 530-0013, Japan

●TEL : +81-6-6136-3364 ●FAX : +81-6-6136-3125 ●E-mail : nihongo@kaisei-group.co.jp

## 從報名到入學的流程

有意願就讀本校的同學(申請者)首先請提交入學審查表。  
根據入學審查表的填寫內容，實施當地面試或電話・網路訪談。之後再請繳交必要資料。



(什麼是『在留資格認定證明書』?)

就是日本的入國管理局進行審查後發行的文件，是申請留學簽證時的必要資料。

申請者申請簽證時必須提交本校的『入學許可書』和這份證明書給在外日本公館。

(注意事項)

從⑧「受理申請發行在留資格認定證明書」到⑨「交付在留資格認定證明書」的期間，大約需要2個月的時間。

申請時尚未持有護照者，請在⑬「申請發行簽證」之前到自國的政府機關申請發行護照。

請注意，『在留資格認定證明書』的發行日期起算3個月以內，必須在日本的機場等申請入國手續，否則

### 1. 課程・入學時期

課 程	入學時期	修學期間	對 象 者	名 額
升學2年課程	4月	2年	習得日本語、 有意願進入日本的 大學・大學院、專門學校就讀者。	合計 100名
升學1.5年課程	10月	1.5年		

※各課程於3月結束。

### 2. 上課時間

上午班	9:00 ~ 12:30	每週5日制（星期一～星期五） 根據來日本後舉行的分班考試結果進行分班。
下午班	13:15 ~ 16:45	

### 3. 報名資格

- (1) 接受母國或外國正規中等學校教育12年畢業者。
- (2) 可以證明能夠確實負擔申請者留學日本所需學費、生活費用者。
- (3) 曾經學習日語150小時以上並且有相當於日本語能力考試N5以上水平之日語能力者。

### 4. 報名期間・審查費

課 程	報 名 期 間
升學2年課程	9月1日 ~ 11月30日
升學1.5年課程	3月1日 ~ 5月31日

審查費：20,000日圓（兩課程費用相同）

※請把「審查費」和「入學金」「學費」「其他費用」一起繳交。

※不需要申請在留資格者，報名期間與一般申請者不同。請與本校聯絡查詢。

### 5. 報名方法

- (1) 申請者本人來本校報名：

首先請用電子郵件與本校（nihongo@kaisei-group.co.jp）聯絡。  
之後持必須繳交的資料和護照前來本校。

- (2) 代理人來本校報名：

首先請用電子郵件與本校（nihongo@kaisei-group.co.jp）聯絡。  
之後持必須繳交的資料和申請者的委任狀（格式任意）前來本校。

※這裡所謂的代理人原則上必須是能夠負擔申請者留學日本的學費和生活費者，或者是申請者的親族。  
※必要時可能會請代理人出示能證明申請者和代理人關係的文件。

- (3) 郵寄報名：

當地選考（申請者本人面試、經費支付者面試等）、電話或網路選考的合格者，  
請用郵寄方式，把必須繳交的資料在報名期間內確實送達到本校。

## 6. 所需費用

升學2年課程（4月入學）

	第1年（入學時）	第2年	合 計
審 查 費	¥20,000	-	¥20,000
入 學 金	¥60,000	-	¥60,000
學 費	¥600,000	¥600,000	¥1,200,000
其他 費用	¥50,000	¥50,000	¥100,000
宿舍申請費	¥50,000	-	¥50,000
房 租	¥50,000	-	¥50,000
管 理 費	¥4,000	-	¥4,000
合 計	¥834,000	¥650,000	¥1,484,000

升學1.5年課程（10月入學）

	第1年（入學時）	第2年	合 計
審 查 費	¥20,000	-	¥20,000
入 學 金	¥60,000	-	¥60,000
學 費	¥600,000	¥300,000	¥900,000
其他 費用	¥50,000	¥25,000	¥75,000
宿舍申請費	¥50,000	-	¥50,000
房 租	¥50,000	-	¥50,000
管 理 費	¥4,000	-	¥4,000
合 計	¥834,000	¥325,000	¥1,159,000

※費用於每年度各別徵收。

※「審查費」「入學金」「學費」「其他費用」請在入國管理局通知交付『在留資格認定證明書』之後支付給本校。

※「其他費用」包含教材費、班級活動費及健康檢查費等。

不包含日本語能力考試、日本留學考試的簡章費和報名費。

※為了全部學生來到開成學院日本語學校後，能在留學當天就安心在日本居住，要求學生在學校宿舍最少住半年。（如果是希望和在日直系親屬或兩代以內旁系血親一起住，請在入學申請時商量）

※根據學生宿舍的不同，房租也會不同。上面的例子是每月房租25,000日元的情況。

※兩個月後的房租是按每月征收。

※管理費裏包含了水電煤氣費。根據使用狀況，超出部分會征收超出金額。

## 7. 關於支付費用

所需費用請從母國直接匯入本校指定戶頭。請用申請者本人名字匯款。

銀行名稱：	THE BANK OF TOKYO-MITSUBISHI UFJ, LTD. (SWIFT NO. : BOTKJPJT) (三菱東京U F J 銀行)
分行名稱：	Toyonaka Branch (豐中支店)
銀行所在地：	1-10-3 Honmachi Toyonaka Osaka 560-0021 JAPAN (〒560-0021 日本国大阪府豊中市本町1-10-3)
銀行電話號碼：	+81-6-6854-1761
帳號：	A/C. No. 593- 3004978 (普通3004978)
帳戶名稱：	SEIGAKUSYA CO., LTD. (株式会社 成学社)
收款人地址：	1-2 Nakazaki-nishi 3 Kita-ku Osaka 530-0015 JAPAN (〒530-0015 日本国大阪府大阪市北区中崎西3-1-2)

※請在本校指定的期限之內支付所需費用，原則上僅限銀行匯款方式。

※請全額負擔支付費用時所需的手續費。

※只接受日圓支付。

## 8. 關於退費

- (1) 一旦支付「審查費」「入學金」「學費」「其他費用」後原則上不予退費。
- (2) 付費後，只有在本校承認申請者的辭退入學理由為正當的情況，以及管轄該地區的日本大使館・領事館不允許發行簽證的情況下，本校將退還「審查費」「入學金」以外的費用。退費時所需的手續費由申請者全額負擔。  
必須把『入學許可書』和『在留資格認定證明書』還給本校。
- (3) 如果沒有在本校指定的期限內支付費用，將視為辭退入學。尤其是從日本國外匯款進來的情況請注意要提早辦好付款手續。
- (4) 取得入國簽證來日本留學的學生，如果途中退學，已支付的「學費」「其他費用」也原則上不予退還。
- (5) 學生在學期途中考上大學・大學院(研究生)或專門學校の場合，將退還已支付的下學期「學費」和「其他費用」。

## 9. 關於經費支付者

所謂經費支付者是指必須負責照顧學生(申請者)就讀本校期間的以下事項。

- (1) 負擔學生的學費和生活費。
- (2) 指導學生專心學業。
- (3) 為學生的行為負責(學習方面或生活方面的各種問題)。

經費支付者只限於有可以負擔學生的學費和生活費的經濟能力者。經費支付者需要提交可證明支付經費能力的各種文件。一般而言，經費支付者通常是學生的親族(父・母・夫・妻)為主。另外，經費支付者不需要居住在日本。

---

## 關於必須繳交的資料

### (關於必須繳交的資料注意事項)

1. 非日語的文件必須另外附上日語翻譯。翻譯請使用A4用紙。必須註明翻譯者的所屬機關名稱・電話號碼・日期，並且簽名蓋章。
2. 填寫地址的欄位(本人住址・家族住址・學校所在地・工作地點等)時，請正確填寫完整的住址(包括号・樓・室)。
3. 填寫有誤須訂正時，請不要使用修正液用具修正，請直接劃二重線後訂正並加蓋印章。
4. 影本原則上請使用A4用紙。請勿擴大或縮小影印。如果正本尺寸大於A4，請按照原尺寸大小影印。
5. 提交給入國管理局的文件・資料，除了畢業證書正本以外，一律不予退還。
6. 申請者必須有相當於日本語能力考試N5的日語能力，因此不接受未達該水平者的報名。  
此外，最終學歷為高中畢業者，最少要有150小時以上的日語學習經歷。
7. 當發現資料中有偽造文件時，將不受理報名。

## 1. 關於申請者(學生本人)的資料

### (1) 必須繳交的資料

①	報名表(要貼照片)	請使用本校指定的報名表格。 申請者必須親筆填寫，確認填寫內容無誤後，簽名蓋章。
②	履歷表	請使用本校指定的表格。 申請者必須親筆填寫，確認填寫內容無誤後，簽名蓋章。 學歷要完整填寫從小學到最終學歷。工作經歷若有空白期間，請加上說明資料。
③	誓約書	請使用本校指定的表格。申請者確認內容後，簽名蓋章。「經費支付者簽名」的部分，請經費支付者本人簽名蓋章。
④	修學理由書	請使用本校指定的表格。申請者必須親筆填寫，確認填寫內容無誤後，簽名蓋章。 <ul style="list-style-type: none"> <li>・簡單自我介紹</li> <li>・想在日本學習什麼，為何有必要在日本學習</li> <li>・將來要如何活用在日本所學知識，想從事什麼工作</li> <li>・為了到日本留學，現在有作些什麼準備</li> </ul> 請具體詳細填寫關於上述事項。
⑤	照片6張(長4cm×寬3cm)	請繳交3個月以內拍攝的照片。 背面請寫名字。
⑥	最終學歷畢業證明書或畢業證書(影本)	未畢業者請提供在校證明。
⑦	最終學歷成績證明書(正本)	需要有記載從一年級到畢業為止所有成績的證明書。
⑧	關於日本語能力的證明書 或日本語學習經歷的證明書	如果有日本語能力考試或J-TEST的準考證・合格證明書・成績等，請提交。曾經在母國學習過日語的申請者，請向該學校申請有記載學習期間・上課時數(學習時間合計150小時以上)・成績・全日/夜間等事項的證明書。
⑨	身分證明書的影本	身分證的正面和反面都要影印。
⑩	護照的影本	請影印所有頁面，包括有貼照片那一頁也要。

### (2) 若有必要時須提出的資料

⑪	在學證明書及學業成績證明書	申請者正在大學讀書的場合，必須繳交。
⑫	在職證明書	有工作經驗者必須繳交(須使用公司擡頭信紙)。 有名片的話，請一起提交。

## 2. 關於經費支付者的資料

<住在本國的經費支付者所需資料>

### (1) 必須繳交的資料

①	經費支付書	請使用本校指定的經費支付書。 經費支付者必須親筆填寫。請說明和申請者關係・支付經費的理由・支付方法等。
②	可以證明申請者和經費支付者關係的文件	經費支付者為申請者的親族時，請提交可以證明親族關係的官方文件（例如戶籍謄本、出生證明書、家族關係登錄簿等）。
③	銀行存款證明書（正本）	證明可以定期從日本國外送金到日本的文件。另外請一併附上存折影本。
④	在職證明書	必須有記載進入公司工作的日期・在職期間・職務內容・地位等（須使用公司擡頭信紙）。如有名片的話，請一起提交。
⑤	納稅證明書或收入證明書	稅務機關發行的可以證明年間收入的文件，或是公司發行的年收證明書。請繳交有記載最近3年所得金額的文件。
⑥	身分證明書的影本	身分證的正面和反面都要影印。

### (2) 若有必要時須提出的資料

⑦	企業法人營業執照的影本	經費支付者是企業等的董事時，請提交。
⑧	個體戶營業執照的影本	經費支付者是個人經營者時，請提交。
⑨	公司宣傳冊或公司介紹手冊等	介紹經費支付者所屬公司或自己經營的公司的經營內容等資料。必要時，請提交。

※關於經費支付者的所需資料，請繳交本校指定提交資料期限3個月以內所發行的文件。

住在日本的經費支付者所需資料>

(1) 必須繳交的资料

①	經費支付書	請使用本校指定的經費支付書。 經費支付者必須親筆填寫。請說明和申請者關係・支付經費的理由・支付方法等。需要蓋印章的地方，請用「印鑑登錄證明書」的登錄印章蓋印。
②	可以证明申請者和經費支付者关系的文件	請提交戶籍謄本・出生證明書・關於親族關係的公證書等文件。
③	預金殘高證明書（正本）	請提交金融機關發行的正本。
④	住民票或外國人登錄原票記載事項證明書	文件必須有記載全世帶成員。
⑤	課稅（納稅）證明書	市區町村發行的「課稅證明書」或「住民稅納稅證明書」，又或者是稅務署發行的「納稅證明書(其一)(其二)」。文件必須有記載「個人年間總所得」。
⑥	在職證明書 （右邊記載的任何一種）	公司董事的場合 → 登記簿謄本 自營業者的場合 → 確定申告書（副本） ※要有蓋稅務署公章 ※原件確認後退還 公司員工的場合 → 在職證明書
⑦	印鑑登錄證明書	請提交市區町村發行的「印鑑登錄證明書」。

(2) 若有必要時須提出的資料

⑧	公司宣傳冊或公司介紹手冊等	介紹經費支付者所屬公司或自己經營的公司的經營內容等資料。必要時，請提交。
⑨	其他足以說明和申請者關係的資料	必要時，請提交可補充說明交流關係的資料。例如，經費支付者和申請者的合照等。

※關於經費支付者的所需資料，請繳交本校指定提交資料期限3個月以內所發行的文件。